



#3

DÉFI  
INGÉNIEUR

La newsletter de Polytech Clermont-Ferrand

23 AVRIL 2020

## L'ÉDITO DU DIRECTEUR

Chers collègues,  
Chers élèves-ingénieurs,

Pour cette 3e newsletter, mon édito s'adresse en priorité aux élèves-ingénieurs pour vous rappeler qu'il est essentiel de bien consulter votre messagerie mail de l'UCA.

Avec le lancement de nombreux dispositifs de soutien financier, d'enquêtes, ou encore avec la continuité pédagogique en ligne, le flux d'information que vous recevez est croissant, et les sources d'émission sont multiples.

Je vous invite donc à être vigilants en particulier sur les mails en provenance de l'UCA, de la direction de Polytech Clermont-Ferrand (Catherine Creuly notamment) et de vos responsables d'années.

Bien évidemment, je demande également de rester attentifs aux messages de vos enseignants, et de continuer à vous mobiliser pour que la continuité pédagogique s'effectue dans les meilleures conditions possibles. J'en profite pour vous rappeler qu'exceptionnellement, aucune évaluation ne sera faite en présentiel. Les nouvelles modalités de contrôle des connaissances ont été déposées sur l'ENT et ont été définies par les responsables de chaque UE.

À tous les personnels de l'école, j'espère que votre confinement se passe au mieux. Je renouvelle mes remerciements à toutes celles et tous ceux qui se mobilisent au quotidien pour faire fonctionner notre belle école.

Dans la perspective de revoir certains collègues dès le 11 mai dans le cadre du plan de retour à une activité en présentiel (PRAP) en cours d'élaboration, et de retrouver dans un délai qui reste encore à définir l'ensemble de notre communauté, élèves-ingénieurs, enseignants, personnels administratifs et techniques, je vous souhaite de vivre un confinement le plus serein possible.

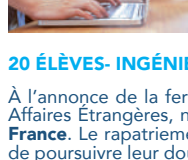
Christian LARROCHE  
Directeur de Polytech Clermont-Ferrand

## UNE CONTINUITÉ PÉDAGOGIQUE ASSURÉE, UN SUIVI PERMANENT DES ÉTUDIANTS



## MODALITÉS DE CONTRÔLE DES CONNAISSANCES

Exceptionnellement, aucune évaluation ne sera faite en présentiel. Les nouvelles modalités de contrôle des connaissances votées à la Commission Formation de la Vie Universitaire (CFVU) de l'Université Clermont Auvergne ont été déposées sur l'ENT et ont été définies par les responsables de chaque UE.

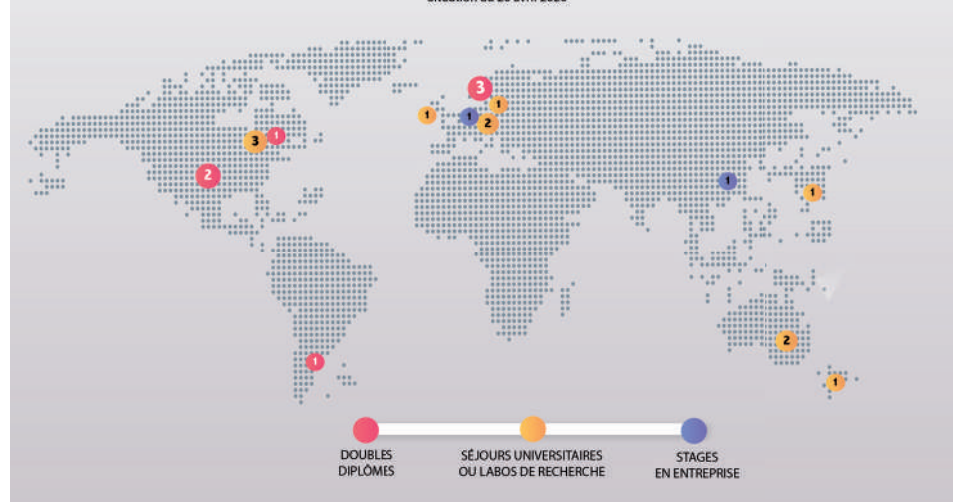


## CONTINUITÉ PÉDAGOGIQUE

Le calendrier pédagogique est respecté : les étudiants sont en vacances du 16 avril au 4 mai. Le plan de continuité pédagogique prévoit des enseignements en ligne jusqu'aux dates initialement prévues. Toutes les modalités pédagogiques sont en ligne sur l'ENT de Polytech Clermont-Ferrand.

## 20 ÉLÈVES-INGÉNIEURS À L'ÉTRANGER

À l'annonce de la fermeture des frontières et de la demande rapatriement recommandée par le Ministère des Affaires Étrangères, nombre d'étudiants de notre école étaient à l'étranger. 89% d'entre eux sont rentrés en France. Le rapatriement n'étant pas rendu obligatoire par l'État, 20 élèves-ingénieurs de notre école ont choisi de poursuivre leur double-diplôme, leurs séjours universitaires ou leurs stages tant que les conditions d'accueil et de sécurité sanitaire étaient toujours garanties.



## 7 étudiants en double-diplôme

- 2 : **USA** (Oklahoma University)
- 3 : **Suède** (University of Borås)
- 1 : **Canada** (Université du Québec à Chicoutimi)
- 1 : **Argentine** (Universidad de Mendoza)

## 11 étudiants en en séjours universitaires ou en laboratoires de recherche universitaire

- 1 : **Irlande** (Belfast University)
- 2 : **Hongrie** (Budapest University of Technology)
- 1 : **République Tchèque** (Prague University)
- 3 : **Canada** (Ottawa University, Université Laval, Université de Montréal)
- 2 : **Australie** (Western Sydney University, The University of Newcastle)
- 1 : **Nouvelle-Zélande** (Auckland University)
- 1 : **Japon** (Kumamoto University)

## 7 étudiants en stage Entreprise

- 1 : **Allemagne**
- 1 : **Chine**

## RESPONSABLES D'ANNÉE : LES INTERLOCUTEURS PRIVILÉGIÉS DES ÉLÈVES-INGÉNIEURS

Les responsables d'année sont les contacts privilégiés des élèves-ingénieurs. Depuis le début du confinement, ils sont en contact permanent avec eux afin de les informer sur la continuité des enseignements, les poursuites de stages et les accompagner dans la gestion de la crise sanitaire que nous traversons.

	GB	GC	GE	GMM	GP	GSP
3A	Jane Roche	Bastien Chevalier	Christophe Pasquier	Cédric Chauvière	Anne Guérin	Corinne Brdys
4A	Sébastien Lageix	Sébastien Durif	Rafik Smaali	Cédric Chauvière	Hélène de Baynast	David Rochette
5A	Gwendoline Christophe	Gaëlle Baudoin	Alexis Landraut	Cédric Chauvière	Jonathan Lao	Claire Faure

## DES SOUTIENS POUR NOS ÉLÈVES-INGÉNIEURS

Soutenir et accompagner nos élèves-ingénieurs pour leur permettre de continuer leurs études et de ne pas voir leurs conditions de vie se dégrader : c'est l'objectif prioritaire dans ce contexte inédit de crise sanitaire. L'Université Clermont Auvergne et la Fondation Polytech ont mis en place plusieurs dispositifs permettant d'accompagner financièrement nos étudiants.

## SOUTIEN FINANCIER DE L'UNIVERSITÉ CLERMONT AUVERGNE

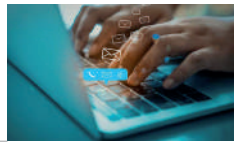


## Aides aux étudiants qui devaient partir à l'international

À titre exceptionnel, un soutien financier est apporté sur fonds propres aux élèves-ingénieurs de Polytech Clermont-Ferrand dont la mobilité internationale a été impactée par le Covid-19. Pour pouvoir bénéficier d'un soutien financier forfaitaire, les étudiants concernés pourront faire connaître leur situation directement auprès de l'UCA, par la plateforme en ligne d'une déclaration sur l'honneur qui a été adressée par mail par l'UCA. Cette déclaration distinguera plusieurs cas. Des forfaits applicables pour chacun des cas s'échelonnent de 200€ à 500€. **Contact Polytech Clermont-Ferrand : claire.bonton@uca.fr**

## Aide pour combler la fracture numérique

Suite à l'enquête de l'Université Clermont Auvergne sur la fragilité numérique menée du 6 au 13 avril, 13% de nos élèves-ingénieurs ont été identifiés comme étant en fragilité numérique. 6 étudiants ont déclaré avoir des problèmes liés à leur équipement informatique, 55 disposent d'une connexion internet insuffisante. L'Université Clermont Auvergne a pris contact avec ces étudiants identifiés afin de leur apporter une aide.



## LA FONDATION POLYTECH SE MOBILISE POUR LES ÉTUDIANTS POLYTECH

Déjà plus de 7 800 € ont été collectés pour aider les élèves en difficulté. Grâce à ces fonds, la Fondation Polytech peut déjà verser une aide aux étudiants en difficultés pour payer leur loyer, leurs charges locatives ou bien pour s'alimenter correctement. Les situations rencontrées s'expliquent principalement par les ruptures de stages, les arrêts des jobs étudiants, les blocages des transferts d'argent internationaux. Vous souhaitez pouvoir bénéficier de cette aide ? Un mail dédié traiter vos demandes : [solidaire@polytech-reseau.org](mailto:solidaire@polytech-reseau.org)

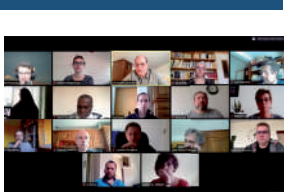
## SOUTIEN PSYCHOLOGIQUE À DISTANCE

Le centre de soutien psychologique universitaire (CECPU) a mis en place un dispositif de soutien psychologique auprès des étudiants et du personnel de l'UCA. En plus des consultations classiques, il propose des **outils en ligne** pour apprendre à gérer le stress et l'anxiété et des psychologues sont disponibles pour vous proposer des **téléconsultations gratuites**.

## UNE CONTINUITÉ ADMINISTRATIVE EFFECTIVE

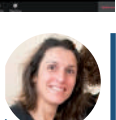
## CONFINÉS ET TOUJOURS MOBILISÉS : VIVE LES VISIOS !

Depuis le début du confinement, équipe de direction et responsables de département multiplient les réunions en visio pour assurer la continuité pédagogique et administrative de l'école.



## Chiffres clés des visio-conférences de l'équipe de direction

10 CODIR et réunions élargies avec Polytech Clermont-Ferrand, 15 réunions thématiques avec le Réseau Polytech (directoire, pédagogie, international, communication, entreprises...), 15 avec les membres de l'INP, 7 avec l'UCA (réunions directeurs de complexes, informatique)...

PORTRAIT DE PERSONNEL CONFINÉ  
Sandrine Pereira  
Responsable de la scolarité

« Continuer mes missions de responsable scolarité me permet de me sentir utile au sein de Polytech, de garder le lien avec les collègues et étudiants et de participer à l'effort national à mon niveau. Depuis le premier jour du confinement, j'ai dû adapter mon travail à la situation actuelle. Je dois alterner entre télétravail et école à la maison pour mes deux enfants. »

L'école a mis à ma disposition un PC portable qui dispose d'un accès au logiciel de scolarité. Je reste en contact permanent avec mes collègues du service scolarité et avec les enseignants afin d'assurer la continuité pédagogique des étudiants. Nous avons réussi à gérer à distance tous les examens et sessions complémentaires en avril et en mai, avec l'appui de la Directrice-adjointe en charge des Études, Catherine Creuly.

Je lis régulièrement la newsletter de Polytech et regarde de temps en temps le Facebook de Polytech. Bref, je reste connectée à l'école même à distance ! Mais les principaux inconvénients du télétravail sont de ne plus échanger en temps réel et d'avoir perdu le côté humain avec les collègues et étudiants. »

## LA PLATEFORME TECHNOLOGIQUE MATERIAUX ET STRUCTURES DU GÉNIE CIVIL POURSUIT CERTAINES ACTIONS À DISTANCE



Suite au confinement du personnel de la plateforme MSGC et à la fermeture de Polytech Clermont-Ferrand au public, notamment étudiant, les activités expérimentales qui impliquent une présence pour l'utilisation de bancs d'essais ou de salles de labo ont été arrêtées, notamment les 175 h. de TP pour les 3A GC (béton armé, matériaux, géotechnique, RDM), mais aussi les essais en cours menés par plusieurs doctorants, dans le cadre de projets de recherche ou encore de prestations de transfert de technologie.

La plateforme continue cependant de fonctionner pour les activités pouvant s'effectuer à distance :

- rédaction de rapports d'essais
- exploitation d'essais déjà réalisés (contrats MSGC, manips doctorants, etc)
- rédaction de documentations ou de procédures d'essais
- conception de nouveaux bancs d'essais (pédagogie, recherche et transfert technologique)
- exploitation et développement d'instruments de mesure de type capteurs connectés (recherche, prestation technologique telle que l'instrumentation prochaine d'un bâtiment bois/paille)
- préparation de la participation de la plateforme à différentes actions, notamment pour les activités de l'institut Carnot MECD.

Ces activités impliquent l'interaction des différents acteurs de la plateforme : équipe technique, enseignants chercheurs, doctorants...

## UNE ÉCOLE ENGAGÉE DANS LA CRISE DU COVID-19

## PLUS DE 100 MASQUES TEXTILE CONFECTIONNÉS

En cette période de confinement, de nombreuses initiatives solidaires fleurissent au sein de notre école. Après la fabrication de solution hydroalcoolique, les dons de masques et de lunettes de protection ou encore la fabrication de visières, des « petites mains » cousent des masques de protection.

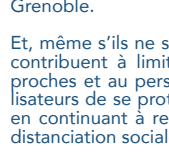


Une centaine de masques en tissu ont ainsi été confectionnés par des élèves-ingénieurs, des enseignants et des membres du personnel administratif et techniques. Ils se sont basés sur les patrons de masque 3 plis communiqués par l'Anfnr ou encore le CHU de Grenoble.



Et, même s'ils ne sont pas officiellement homologués, ces masques contribuent à limiter la propagation du Covid-19. Distribués aux proches et au personnel de l'école, ils permettent ainsi à leurs utilisateurs de se protéger lors de leurs déplacements extérieurs, tout en continuant à respecter les consignes liées au confinement, à la distanciation sociale et au lavage des mains.

## 600 VISIÈRES DE PROTECTION FABRIQUÉES



C'est dans son garage que, depuis le début du confinement, Sébastien Lengagne, enseignant-chercheur en génie électrique et génie physique de Polytech Clermont-Ferrand, produit des visières de protection destinées aux professionnels du Puy-de-Dôme.

Avec 4 imprimantes (2 de Polytech Clermont-Ferrand et 2 personnelles) et des bobines de PLA récupérées à l'école et fournies par des entreprises, il a déjà fabriqué et livré 600 visières de protection à plusieurs professionnels via la plateforme solidaire [covid3d.fr](http://covid3d.fr) et les associations **Rotaract** et **Rotary**.

## IDP INGENIERIE S'ENGAGE DANS LA LUTTE CONTRE LE COVID-19

Suite aux nouvelles annonces du gouvernement, les membres d'IDP Ingénierie, le Junior Bureau d'études de Polytech Clermont-Ferrand, se mobilisent, tout en restant chez eux. Ils proposent aux entreprises de les accompagner dans la réalisation d'actions qui s'inscrivent dans la lutte contre l'épidémie du Covid-19, tout en suivant les instructions gouvernementales.

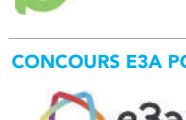
Contact : [idp.ingenierie@gmail.com](mailto:idp.ingenierie@gmail.com)

## INFOS ADMISSION

## CONCOURS POLYTECH

Le nouveau calendrier des **épreuves écrites CPGE**, approuvé officiellement, est désormais **en ligne**.**Concours Polytech sur Titres** (sauf paces) : La date limite d'envoi des dossiers du vendredi 15 mai au vendredi 29 mai 2020 16h.

## CONCOURS E3A POLYTECH

Suite au Communiqué de Presse du Ministère de l'Enseignement Supérieur et de la Recherche du 17 avril 2020 et au nouveau calendrier des épreuves qui a été arrêté, les épreuves écrites de la banque d'épreuves du Concours e3a-Polytech se dérouleront du **3 au 7 juillet 2020**.

## ON PARLE D'AUTRE CHOSE...

## « POLYMUG » : LE GOBELET ÉCO-RESPONSABLE DE POLYTECH CLERMONT-FERRAND



Dans le cadre de l'association Poly'Act, Isabelle Bru et Valentin Furgier, élèves-ingénieurs en Génie Biologique, ont commencé par mettre des poubelles à carton/papier dans les salles de cours de Polytech Clermont-Ferrand. Régulièrement ils les vident et ont constaté que les gobelets en plastique issus des machines à café finissaient aussi dans ces poubelles...

Ils décident alors de trouver une solution qui s'inscrive dans la démarche Développement Durable et Responsabilité Sociétale (DDRS) menée au sein de l'école.

Au terme d'une étude approfondie, l'option choisie est celle du mug conçu à partir de matériau recyclé. C'est ainsi qu'est né le **PolyMug éco-responsable en fibre de bambou**.Proposé au prix coûtant de 3 euros depuis février 2020, plus de la moitié des PolyMug a déjà été vendue. Les ventes reprendront à la rentrée de septembre. Si vous êtes intéressé, vous pouvez d'ores et déjà réserver votre PolyMug auprès de [valentin.furgier@etu.uca.fr](mailto:valentin.furgier@etu.uca.fr)

Pour la petite anecdote, cette belle initiative éco-responsable a été reprise par un partenaire industriel. Une élève-ingénieure en stage de fin d'études avait emmené son PolyMug en entreprise, une idée relevée par ses supérieurs qui ont fait réaliser le même gobelet en fibre de bambou à l'effigie de leur société !

POLYTECH CLERMONT-FERRAND  
Campus universitaire des Cézeaux - 2, av. Blaise Pascal - TSA 20206 - CS 60026 - 63178 AUBIÈRE cedex  
Tél. : (33) 4 73 40 75 00 - [www.polytech-clermont.fr](http://www.polytech-clermont.fr)

SUIVRE POLYTECH CLERMONT-FERRAND SUR LES RÉSEAUX SOCIAUX

Crédits photos : Polytech Clermont-Ferrand - Archimède  
Rédaction et conception graphique : [www.agence-become.fr](http://www.agence-become.fr)Si vous souhaitez vous désabonner, merci d'envoyer un mail à [communication.polytech@uca.fr](mailto:communication.polytech@uca.fr) avec la mention « désabonnement de la newsletter »